







Analysis of the Discursive Dimensions in the Painting “The Sacrifice of Prophet Abraham (AS)” from a Persian Fahnama of the Safavid Period

Arezoo Paydarfard , Assistant Professor, University of Birjand, Faculty of Art, Birjand, Iran. (Corresponding Author) Email: a_paydarfard@birjand.ac.ir

Mehdi Mohammadzade , Professor, Atatürk University, Faculty of Fine Arts, Erzurum, Turkey. Email: mahdi.mohammadzadeh@grv.atauni.edu.tr

Hassan Bolkhari Ghehi , Full Professor, Faculty of Visual Arts, University of Tehran, Tehran, Iran. Email: hasan.bolkhari@ut.ac.ir

Mohammad Ali Lassioni Fesharki , Faculty Member, Institute for Humanities and Cultural Studies, Tehran, Iran. Email: lessanima@gmail.com

Extended Abstract

Introduction: The Holy Qur’an employs parables and prophetic narratives as primary instruments of human guidance. These stories transcend mere historical reporting; rather, they function as discourses shaped by the interaction of characters, events, and dialogues to convey warning (*inzār*) and glad tidings (*tabshēr*). Within illustrated Persian manuscripts, an inseparable relationship exists between text and image, with Persian painting (*negārgari*) serving as a vital medium for interpreting religious texts. Although extensive research has addressed the historical and formal aspects of Persian painting, studies that explore meaning-making through interdisciplinary approaches—particularly in relation to Qur’anic discourse—remain limited. This study addresses this gap by examining how the discursive dimensions of the Qur’anic narrative of Prophet Abraham (AS) are manifested in a significant Safavid painting. The primary research question investigates how the discursive dimensions—action-oriented prescriptive, tension-oriented, and counter-discourse—are reflected in the painting “*The Sacrifice of Abraham*” from a Persian *Fahnama* of the Safavid period.

Method: This research adopts a descriptive-analytical method grounded in discursive semio-semantics. This theoretical framework was selected for its capacity to analyze the dynamic process of meaning generation in both written and visual texts, emphasizing the interaction between external layers (actions and visual elements) and internal layers (feelings and emotions). Data were collected through library-based and documentary research. The analyzed image derives from documented materials in the illustrated catalogue of the National Museum of Asian Art (Smithsonian), compiled by Massumeh Farhad.

Findings and Discussion: The findings indicate that the Qur’anic discursive context in “*The Sacrifice of Abraham*” operates across multiple visual layers. These include figure placement, compositional structure, viewpoint, directional movement, meaningful use of color, and “somatics”—mediating elements between form and meaning, such as the dagger, the ram, and bodily postures—that construct relationships and generate meaning among the pictorial agents.

Within the deep structure of the artwork, the “trial” pattern, central to the Qur’anic narrative, generates three primary discourses:

Action-Oriented Prescriptive Discourse: This discourse materializes through the



luminous flames surrounding Abraham and Ishmael (AS), signifying prophethood and divine election, as well as through the dagger in Abraham's hand and his son seated with bound hands. These elements visually articulate obedience to divine command and the Prophet's acceptance of responsibility as the principal actor before God as the ultimate Actant.

Tension-Oriented Discourse: This discourse constitutes the innermost narrative layer, situating Abraham within a tensional space in which emotional intensity (affective pressure) arising from attachment to his son (the object of value) intersects with the cognitive necessity of submission to divine will. The painting represents this tension through a triangular composition uniting Abraham, Ishmael, and Satan as the obstructive force. Satan's distant and elevated position, Ishmael's bound and blindfolded state, and, crucially, the chromatic correspondence between the garments of Satan and Ishmael all signify the severity of the trial and the proximity of temptation to the object of value. This visual strategy transforms Abraham from a mere actor into a subject who experiences the trial emotionally, enabling viewer empathy through his foreground placement.

Counter-Discourse: The discourse of divine support, emerging upon the successful completion of the trial, appears in a second triangular composition featuring the angel, Abraham, and Ishmael. An angel descends bearing a white ram, the dagger lies on the ground, and Satan is omitted from the scene. The chromatic correspondence between Abraham's garment and that of the angel, together with the visual pairing of the dagger and the ram (black and white), represents the concept of the "Great Sacrifice" and its substitution for Ishmael. The fallen dagger signifies the transition from tension to counter-discourse, while the angel's directional movement toward Abraham with the ram embodies divine protection following successful submission.

Conclusion: The discursive semio-semantic analysis demonstrates that "*The Sacrifice of Abraham*" transcends mere religious illustration, functioning instead as a complex and multi-layered reflection of Qur'anic discourse. Moving beyond formal analysis makes it possible to apprehend the artwork's deep semantic structures. The painter skillfully employed visual devices-composition, color, and somatics-to articulate three discourses simultaneously within a single frame. This simultaneity, characteristic of Persian painting, creates a suspension of temporal sequence, inviting viewers to contemplate latent layers of meaning. The analysis further reveals that somatic elements such as the dagger function beyond their material presence, operating as vehicles of meaning in which emotion and perception converge. The triangular compositional system, combined with strategic chromatic correspondences, visually articulates both the intensity of the trial and the subsequent divine support. Ultimately, these three discourses converge within a macro-discourse: the discourse of submission in trial for truth-seeking. Within this framework, humanity-by transcending material attachments with which Satan deceptively associates and by submitting to divine truth-attains salvation and spiritual security. This study confirms that religious Persian painting, particularly in prophetic narratives, constitutes a visual source capable of revealing and analyzing the Qur'an's fundamental patterns of guidance through semio-semantic analysis.

Keywords: Quranic discourse, Persian miniature painting, Painting of the Sacrifice of Abraham, Test, Semio-semantics





تحلیل ابعاد گفتمانی نگارهٔ قربانی حضرت ابراهیم (ع) از فالنامهٔ دورهٔ صفویه

آرزو پایدار فرد^۱، مهدی محمدزاده^۲، حسن بلخاری قهی^۳، لسانی فشارکی^۴

چکیده

قرآن کریم، انسان را با بهره‌گیری از تمثیل و داستان‌های پیامبران، به سوی هدایت فرامی‌خواند. وظیفهٔ اصلی پیامبران در این داستان‌ها، انذار و تبشیر (بیم‌دادن و امیدبخشیدن) برای تعالی انسان است. داستان‌های پیامبران، گفتمان‌هایی را شکل می‌دهند که از تعامل سه عنصر شخصیت، رویدادها و گفتگوها پدید می‌آیند. با توجه به پیوند ناگسستنی متن و تصویر در نسخ خطی مصور، بررسی بازتاب این گفتمان قرآنی در نگارگری اهمیت ویژه‌ای می‌یابد. این پژوهش با هدف مطالعهٔ چگونگی بروز ابعاد گفتمانی بخشی از داستان قرآنی حضرت ابراهیم (ع) در یک اثر نگارگری، به تحلیل گفتمان قرآنی نگارهٔ «قربانی حضرت ابراهیم» از فالنامهٔ فارسی دورهٔ صفویه می‌پردازد. پرسش اصلی این است که ابعاد گفتمانی یادشده در این نگاره چگونه بازتاب یافته است؟ روش تحقیق، توصیفی-تحلیلی با رویکرد نشانه‌معناشناسی گفتمانی است و داده‌ها به شیوهٔ کتابخانه‌ای گردآوری شده‌اند. تصاویر نگاره‌های مورد تحلیل در این پژوهش، بر اساس مستندات منتشرشده در کاتالوگ مصور موزه ملی هنر آسیایی (اسمیتسونیان) به کوشش معصومه فرهاد گردآوری شده است. یافته‌های پژوهش نشان می‌دهد که بافتار گفتمانی قرآن در این نگاره، از طریق جایگیری شخصیت‌ها در کادر، ترکیب‌بندی، زاویهٔ دید، جهت‌گیری حرکت عناصر، رنگ‌بندی معنادار و نیز «جسمانه»‌هایی که بر روابط و معنا میان عوامل تصویری تأثیر می‌گذارند، آشکار شده است. در این میان، الگوی «آزمون» در ژرف‌ساخت اثر، زمینه‌ساز بروز سه گفتمان «کنش محور تجویزی»، «تنش محور» و «پادگفتمان» است.

واژگان کلیدی

گفتمان قرآنی، نگارگری، نگاره قربانی ابراهیم، آزمون، نشانه، معناشناسی.

تاریخ دریافت: ۱۴۰۴/۰۱/۱۷ تاریخ پذیرش: ۱۴۰۴/۰۲/۳۰

۱. استادیار دانشکده هنر دانشگاه بیرجند، بیرجند، ایران.

۲. استاد تمام دانشگاه ارزروم، ترکیه.

۳. استاد تمام دانشکده هنرهای تجسمی دانشگاه تهران، تهران، ایران.

۴. عضو هیئت علمی پژوهشگاه علوم انسانی و مطالعات فرهنگی، تهران، ایران.

a_paydarfard@birjand.ac.ir

mehdimz722@yahoo.com

hasan.bolkhari@ut.ac.ir

lessanima@gmail.com

مقدمه

خداوند در قرآن با استفاده از تمثیل، معانی اساسی چون تقوی، آزمون پیروی نکردن از شیطان، تمسک جستن به خداوند و یاری طلبیدن از او و... را در قالب طرح داستان مطرح می‌کند. چراکه تمثیل یکی از جلوه‌های بیانی است که در پرده برداری از معانی و به تصویر درآوردن حقایق در قالبی ساده و قابل فهم، نقشی بسزا ایفا می‌کند و شنونده را چنان تحت تأثیر قرار می‌دهد که گمان می‌کند شخصاً در ماجرا حضور دارد و حوادث را از نزدیک مشاهده می‌کند (نقیب زاده، ۱۳۸۵: ۷۰)؛ بنابراین سه ویژگی، مختص تمثیلات قرآن است: ۱. واقعی بودن داستان‌ها و شخصیت‌های آن ۲. عاری بودن از خیال‌پردازی ۳. عدم وجود مبالغه و غلو در آن‌ها (بانیانی و دیگران، ۱۳۹۳: ۱۵۰). همچنین تمثیلات قرآن یا به شکل عام مطرح می‌شوند^۱ و یا ناظر به شخصیت با خصلتی مشخص هستند^۲ و یا در قالب داستان پیامبران چون موسی (ع) و ابراهیم (ع) و... و غیر انبیاء چون ذوالقرنین، اصحاب کهف، اصحاب القریه، صاحب دو باغ، ملائکه و جنیان و... از جمله داستان‌های غیرانبیائی هستند (پروینی، ۱۳۷۹: ۸۵).

نگارگری ایرانی نیز با پایبندی به متون علمی، فنی و تعلیمی و تغزلی همواره به دنبال بازنمایی اساسی‌ترین پیام‌های متون در قالب تصویر بوده است. آن چنان که نگارگری، با بازنمایی صحنه‌هایی از داستان‌های انبیاء به دنبال دعوت به خیر و پرهیز از شر بوده است. ارتباط ناگسستنی متن و نگاره در نسخ مصور نگارگری ایرانی گویای این امر است. در این تحلیل نشانه - معناشناسانه، گفتمان قرآن، با ذکر گنجینه‌ای از داستان‌های پیامبران امکان بررسی و تفسیر لایه‌های پیدا و پنهان نگاره‌های پیامبران را فراهم می‌کند. یکی از این نگاره‌ها، نگاره قربانی حضرت ابراهیم از فالنامه فارسی صفوی است که ابعاد گفتمانی متفاوتی بر مبنای الگوی آزمون در آن بروز داشته است. نظام نشانه - معناشناسانه پژوهش از نوع گفتمانی است که گفته پرداز خداوند است و گفته قرآن است و نظام گفتمانی معنادار، نگاره واجد تحلیل گفتمانی است. در این راستا اهمیت گفتمان قرآنی که ابعاد متعددی دارد، مشخص می‌شود. در این تحلیل، عواملی چون قرارگیری شخصیت‌های اصلی و ایجاد ترکیب بندی، پلان‌های نگاره، رنگ بندی گفتمانی، زاویه دید و نگاه و جهت عناصر و... از عوامل تحلیل برای بروز بافتار گفتمانی نگاره بر مبنای متن هستند.

پیشینه پژوهش

در حوزه نگارگری، منابع چاپی متعددی وجود دارد که بیشتر آن‌ها با رویکردی تاریخی، به بررسی مکاتب نگارگری و سیر تحولات سبکی این هنر پرداخته‌اند (از جمله: پاکباز،

۱. زندگی دنیا را برای آنها به آبی تشبیه کن که از آسمان فرو می‌فرستیم و به وسیله آن گیاهان زمین سرسبز و درهم فرو می‌روند اما بعد از مدتی می‌خشکند به گونه‌ای بادها آنها را به هر سو پراکنده می‌کنند و خداوند بر هر چیز توانا است. کهف/ ۴۵
 ۲. اما کسی که بخل ورزد و (از این راه) بی‌نیازی طلبد، (۸) و پاداش نیک (الهی) را انکار کند، (۹) به زودی او را در مسیر دشواری قرار می‌دهیم؛ (۱۰) و در آن هنگام که (در جهنم) سقوط می‌کند، اموالش به حال او سودی نخواهد داشت! (۱۱) به یقین هدایت کردن بر ماست، (۱۲) و آخرت و دنیا از آن ماست، (۱۳) و من شما را از آتشی که زبانه می‌کشد بیم می‌دهم (۱۴). لیل/ ۸-۱۴

۱۳۸۵، «نقاشی ایران از دیرباز تا امروز»؛ کنای، ۱۳۸۴، «نقاشی ایرانی»؛ گرابر، ۱۳۷۴، «نگارگری ایرانی». با این حال، سهم آثاری که به تحلیل نشانه‌شناختی گفتمانی و چگونگی دریافت معنا از نگاره‌ها پردازند، به ویژه در پیوند با متون دینی و قرآنی، در مقایسه کمتر است. این خلأ پژوهشی، ضرورت رویکردهای میان‌رشته‌ای را در مطالعات نگارگری برجسته می‌سازد.

الف) مطالعات قرآنی و قصص الانبیاء

قرآن کریم به عنوان منبعی اصیل، بستری غنی برای کاوش گفتمان‌های هدایتی و تأثیر قصص پیامبران فراهم می‌آورد. در این زمینه، آثار متعددی در شناخت ساختار داستان‌های قرآنی و ابعاد هنری آن‌ها تأثیرگذار بوده است:

پروینی (۱۳۷۹)، در کتاب «تحلیل عناصر ادبی و هنری داستان‌های قرآن»، تهران: سروش جهت آشنایی با ساختار داستان پیامبران در قرآن و عناصر تشکیل‌دهنده آن (شخصیت، رویداد، گفتگو) اطلاعات مفیدی ذکر کرده است و همچنین حسینی (۱۳۸۴)، در مقاله «قصص الانبیاء به روایت تصویر»، فصلنامه خیال، شماره ۱۳ به پژوهش‌های مرتبط با بازتاب داستان پیامبران در نگارگری ایرانی پرداخته است. ایزوتسو (۱۹۹۹) نیز در کتاب «Dialogue in Islam: God and Man in the Quran, Tokyo: Keio University Press» به آیین گفتگو و چهار عامل جهان‌شناختی در این رابطه پرداخته است.

• وحیدی مطلق و دیگران (۱۳۹۳)، در مقاله «جلوه‌های هنری قصص در قرآن کریم»، فصلنامه مطالعات قرآنی، سال ۵، شماره ۱۹ و در این ارتباط بانیانی و دیگران (۱۳۹۳)، در مقاله «تمثیل در قرآن و نقش آن در تصویرآفرینی هنری»، پژوهشنامه معارف قرآنی، سال ۵، شماره ۱۸ و نقیب‌زاده، (۱۳۸۵)، در کتاب «تمثیل در قرآن»، تهران: امیرکبیر به وجوه تمثیلی و هنری داستان‌های پیامبران چون عدم خیال‌پردازی، عدم مبالغه و واقعی بودن پرداخته‌اند.

ب) نشانه‌شناسی گفتمانی و دیداری

چارچوب نظری این پژوهش بر نشانه‌شناسی گفتمانی استوار است که توسط اندیشمندان زیر بسط یافته است:

شعیری، حمیدرضا (۱۳۸۵، ۱۳۸۷، ۱۳۹۰)، در کتاب «نشانه‌شناسی گفتمان» (مجموعه سه جلدی)، تهران: انتشارات دانشگاه تربیت مدرس، نشانه‌شناسی را به عنوان پارادایمی متأخر معرفی کرده که زبان را نظامی پویا و سیال در فرایند گفتمانی می‌داند همچنین شعیری (۱۳۹۲)، در کتاب «نشانه‌شناسی دیداری: نظریه و کاربرد»، تهران: نشر علم این رویکرد را چارچوبی برای تحلیل لایه‌های معنایی در متن‌های تصویری با تأکید بر ابعاد حسی - ادراکی می‌داند. شعیری و وفایی (۱۳۸۸)، در کتاب «نشانه‌شناسی ادبیات: نظریه و روش تحلیل گفتمان ادبی»، تهران: انتشارات دانشگاه تربیت مدرس مفهوم «جسمانگی» و نقش آن را در آشکار شدن معنا از طریق حالات چهره، ژست‌ها و حرکات بدن شخصیت‌ها تبیین کرده‌اند که در تحلیل

نگاره به کار رفته است و نیز شعیری و خدادادی (۱۴۰۱)، در کتاب «نشانه‌معناشناسی تنش در متون دیداری-گفتمانی»، تهران: نشر علم، الگوی تنشی را برای تحلیل لایه‌های پنهان معنایی در تصاویر دینی معرفی کرده‌اند.

سجودی (۱۳۹۰)، در مقاله «نشانه‌شناسی لایه‌ای و تحلیل در متن هنری»، در دایره‌المعارف بزرگ اسلامی، جلد ۱۹، مفهوم «نقش نشانه‌ای» از دیدگاه یلمزلف و اهمیت روابط درونی در بروز معنا را تبیین کرده است. گرمس و کورتس (۱۹۷۹) در «Sémiotique» نشانه‌معناشناسی را به‌عنوان «مجموعه‌ای از ساختارهای معنایی» پویا و سیال در فرایند گفتمان تعریف کرده‌اند. فونتنی (۲۰۰۳) در «Sémiotique du discours» موضوع محوری نشانه‌معناشناسی را کشف «روابط فرا-ساختاری پنهانی» دانسته که معنا را در سطوح مختلف متن تولید می‌کند.

ج) کاربست نشانه‌معناشناسی در مطالعات قرآنی و متون دینی

پژوهش‌های زیر در به‌کارگیری نشانه‌معناشناسی گفتمانی برای تحلیل متون قرآنی و دینی زمینه‌ساز بوده‌اند:

پاکتچی و دیگران (۱۳۹۲)، در مقاله «تحلیل فرآیندهای گفتمانی در سوره قارعه با تکیه بر نشانه‌شناسی تنشی»، فصلنامه جستارهای زبانی، دوره ۴، شماره ۴، الگوی نشانه‌شناسی تنشی را در تحلیل ابعاد گفتمانی سوره قارعه به‌کار گرفته است. همچنین داودی‌مقدم و دیگران (۱۳۹۳)، در مقاله «نقش یادگفتمان‌ها در تحلیل گفتمانی سوره کهف»، پژوهش‌های زبان‌شناختی قرآن، سال ۳، شماره ۱، مفهوم یادگفتمان را در تحلیل گفتمانی قرآن معرفی کرده‌اند که در بخش نظری برای تبیین یادگفتمان در داستان‌های پیامبران استفاده شده است، همچنین در این رابطه، شریفی و نجم‌الدین (۱۳۹۵)، در مقاله «تحلیل نشانه‌شناختی گفتمانی سوره الرحمن (مبتنی بر الگوی تنشی)»، پژوهشنامه تفسیر و زبان قرآن، سال ۵، شماره ۱، الگوی تنشی را برای تحلیل گفتمان قرآنی به‌کار گرفته است. این پژوهش چارچوبی نظری فراهم می‌کند که نشان دهد می‌توان از الگوهای زبانی-گفتمانی قرآن (مانند نظام تنشی عاطفی-معنایی) برای تحلیل آثار تصویری بهره گرفت. همچنین رهنما و دیگران (۱۳۹۶)، در مقاله «از کرامت جاهلی تا کرامت قرآنی؛ نشانه‌شناسی فرآیندهای گفتمانی «کرامت» در قرآن»، فصلنامه الهیات و علوم اسلامی، سال ۲، شماره ۲، نشان می‌دهد که چگونه می‌توان یک مفهوم قرآنی را در قالب فرآیندهای گفتمانی (تبدیل ارزش‌ها، کنش‌ها و...) تحلیل کرد.

د) تحلیل نشانه‌شناختی در هنر و نگارگری

پژوهش‌های زیر که به تحلیل نشانه‌شناختی آثار هنری و به‌ویژه نگارگری ایرانی پرداخته‌اند، از نزدیک‌ترین وجوه به مقاله حاضر برخوردارند:

رشیدی، صادق (۱۳۹۲)، «کاربرد روش‌شناسی پژوهش‌های کیفی در مطالعات هنر اسلامی (نگارگری)»، نامه هنرهای تجسمی و کاربردی، دوره ۶، شماره ۲۱، به تبیین مبانی روش‌شناختی پژوهش‌های کیفی در حوزه نگارگری ایرانی-اسلامی می‌پردازد

و رویکردهایی مانند پدیدارشناسی، هرمنوتیک، نشانه‌شناسی و تحلیل گفتمان را جهت مطالعه آثار تصویری معرفی می‌کند. همچنین احمدپناه و جباری (۱۳۹۳)، در پژوهش «تحلیل نگاره بارگاه کیومرث اثر سلطان محمد بر اساس الگوی کنشی و مربع معناشناسی گریماس»، فصلنامه پژوهش هنر، سال ۴، شماره ۷ مستقیماً یک نگاره ایرانی را با استفاده از دو ابزار مهم نشانه‌شناسی (الگوی کنشی و مربع معناشناسی گریماس) تحلیل کرده است.

شریفی و دیگران (۱۳۹۵)، در پژوهش «تحلیل نشانه‌معناشناختی گفتمان روایی ضحاک و فریدون براساس نظریه گرمس»، فصلنامه ادبیات حماسی، سال ۳، شماره ۵، با تمرکز بر الگوی کنشی و مربع معناشناسی، فرآیند تحول گفتمانی شخصیت‌ها را بررسی می‌کند. همچنین افضل‌الملوک و شعیری (۱۳۹۶)، «بررسی فرآیند معناسازی در نگاره‌های مکتب تبریز صفوی با رویکرد نشانه‌معناشناسی»، دو فصلنامه پژوهش‌های بین‌رشته‌ای ادبی، سال ۱، شماره ۱، با اتکا به نظریه نشانه‌معناشناسی گفتمانی حمیدرضا شعیری (به‌ویژه الگوی تنشی)، فرآیند شکل‌گیری معنا در نگاره‌های مکتب تبریز را بررسی می‌کند. نویسندگان نشان می‌دهند که معنا در نگارگری نه در عناصر منفرد، بلکه در تعامل میان نظام‌های حسی-ادراکی، عاطفی و زیبایی‌شناختی شکل می‌گیرد. مجموعه مقالات هم‌اندیشی نشانه‌شناسی (۱۳۹۴-۱۳۹۶)، جلد‌های ۱ تا ۳، تهران: انتشارات علم، مقالاتی از نشانه‌شناسی ساختارگرای سوسوری و گریماس تا نشانه‌معناشناسی گفتمانی و الگوهای تنشی و پدیدارشناختی ارائه می‌دهد.

ه) مطالعات اختصاصی فالنامه‌های صفوی

در حوزه منبع‌شناسی و مطالعات مرتبط با فالنامه‌های مصور دوره صفوی، منابع زیر شایسته ذکرند:

اخوانی، زهرا و محمودی، مرضیه (۱۳۹۶)، «تحلیل مضامین بصری فالنامه‌های مصور عصر صفوی بر مبنای کاربرد در امر پیشگویی (مطالعه موردی: نگاره‌های نسخه فالنامه فارسی موزه توپقاپی)»، فصلنامه نگره، سال ۱۲، شماره ۴۳، با رویکردی توصیفی-تحلیلی، رابطه میان محتوای تصویری نگاره‌ها و کارکرد پیشگویانه نسخ فالنامه‌های صفوی را بررسی می‌کنند. همچنین رساله دکتری نگارنده اول (۱۳۹۷)، با عنوان «گفتمان قرآنی انذار و تبشیر در منتخبی از نگاره‌های پیامبران از فالنامه‌های دوره صفویه»، از نخستین پژوهش‌های نظام‌مند در پیوند میان قرآن، تحلیل گفتمان قرآنی و نشانه‌معناشناسی در نگارگری ایرانی است که با تمرکز بر نگاره‌های پیامبران در فالنامه‌های صفوی، الگوهای انذار و تبشیر را در چارچوب نشانه‌شناسی تنشی شعیری و مربع معناشناسی گریماس تحلیل کرده است و در پایان پکتچی و همکاران (۱۴۰۰)، «تحلیل نشانه‌شناختی کارکردهای ارتباطی در پوستره‌های هنری ایرانی»، مجله هنرهای تجسمی، دوره ۲۶، شماره ۲، با وجود تمرکز بر پوستر، چارچوبی برای بررسی کنش‌های گفتمانی تبلیغی ارائه می‌کند که قابل تعمیم به کارکردهای هدایتی و پیشگویانه نگاره‌های فالنامه است.

این مجموعه از منابع، با پوشش وجوه قرآنی، نظری (نشانه‌معناشناسی گفتمانی) و مطالعات کاربردی در هنر و نگارگری، زمینه شکل‌گیری رویکرد میان‌رشته‌ای مقاله حاضر را فراهم آورده‌اند

رویکرد نظری پژوهش: نشانه‌معناشناسی گفتمان و تحلیل نگاره‌های روایی

گفتمان، به مثابه یک نظام تولید معنا، همواره بر بنیاد نظام‌های نشانه‌ای شکل می‌گیرد. نشانه‌شناسی با کاوش در لایه‌های عمیق روایت‌های گفتمانی، ارزش و بار معنایی آن‌ها را آشکار می‌سازد. با توجه به ماهیت روایت محورنگاره‌های پیامبران، رویکرد «نشانه‌معناشناسی گفتمان» به عنوان چارچوب نظری اصلی این پژوهش برگزیده شده است؛ رویکردی که نه صرفاً به توصیف نشانه‌ها، بلکه به تبیین فرایند پویای تولید معنادر بستر گفتمان می‌پردازد. نشانه‌معناشناسی، به عنوان پارادایمی متأخر، با نقد نشانه‌شناسی ساختارگرایی کلاسیک (سوسوری) شکل گرفت که زبان را نظامی ثابت از دال و مدلول می‌دانست. در مقابل، نشانه‌معناشناسی، زبان و متن را نه مجموعه‌ای از نشانه‌های منفرد، بلکه به منزله «مجموعه‌ای از ساختارهای معنایی» پویا و سیال در نظر می‌گیرد که در فرایند گفتمان شکل می‌گیرند (گریماس و کورتس، ۱۹۷۹: ۲۷). موضوع محوری این علم، کشف «روابط فرا-ساختاری پنهانی» است که معنا را در سطوح مختلف متن یا گفتمان تولید و تنظیم می‌کند (فونتنی، ۲۰۰۳: ۴۵). از این منظر، نشانه‌ها در بستر گفتمان، «فرصت نشان‌پذیری مجدد» می‌یابند و از کارکردهای قراردادی و تکرارشونده خارج شده، به عناصری با کارکردی زیبایی‌شناختی، ایدئولوژیک و اغلب غیرمنتظره تبدیل می‌شوند (شعیری و وفایی، ۱۳۸۸: ۱۷۷).

یکی از مفاهیم کلیدی در این مسیر، مفهوم «نقش نشانه‌ای» است. لویی یلمزلف، از پیشگامان این اندیشه، معتقد است که این نقش‌ها مانند «بیان» و «محتوا» چرا در پرانتز آمده؟ و روابط درونی‌شان هستند که عامل بروز و تبلور معنا در متن می‌شوند (به نقل از سجودی، ۱۳۹۰: ۱۹۳). این نگاه، تحلیل را از سطح صورت به سطح عمق و از نشانه به فرایند معناسازی سوق می‌دهد. حمیدرضا شعیری، از برجسته‌ترین نظریه‌پردازان نشانه‌معناشناسی در ایران، در آثار متعدد خود از جمله «نشانه-معناشناسی ادبیات: نظریه و روش تحلیل گفتمان ادبی» (۱۳۸۸)، «تجزیه و تحلیل نشانه-معناشناسی گفتمان» (۱۳۹۱) و «نشانه-معناشناسی دیداری: نظریه‌ها و کاربردها» (۱۳۹۵)، بر اهمیت ابعاد حسی، ادراکی و عاطفی (بعد درونی انسانی) در فرایند معناسازی تأکید می‌ورزد. از نگاه وی، معنا تنها از عقلانیت ناشی نمی‌شود، بلکه پیش از هر چیز در «تجربه زیسته» بدنمند سوژه و در تعامل احساسی او با جهان متجلی می‌گردد (شعیری، ۱۳۸۸: ۶۵). بر این اساس، تحلیل نشانه‌معناشناختی یک متن یا نگاره، می‌بایست همزمان از دو منظر «درونی» (نگاه، احساسات، انگیزه‌ها و جهان ذهنی شخصیت‌ها) و «بیرونی» (کنش‌ها، ریخت‌ها، روابط فضایی و عناصر

دیداری عینی) و نیز تعامل پویای این دو سطح صورت پذیرد. «جسمانگی» های وابسته به شخصیت‌ها (حالات چهره، ژست‌ها، حرکات بدن) به عنوان نشانه‌های دیداری کلیدی، محل تلاقی این دو بُعد و کانون تولید معنا هستند.

شناخت ابعاد گفتمانی داستان پیامبران

گفتمان از منظر قرآن، آیین گفتگوست (ایزوتسو، ۱۳۷۴: ۱۹۳). در این آیین، خداوند، مشیت و اراده خود را با هدف هدایت انسان‌ها و به میانجیگری یک پیامبر آسمانی آشکار می‌سازد. هدف وحی، نجات و رستگاری شخصی پیامبر نیست و خدا از جهتی با وی سخن نمی‌گوید که تنها با او سخن گفته باشد، بلکه کلمات خدا به آن سوی پیامبر یعنی مردم زمان خود و حتی دیگر زمان‌ها باید انتقال پیدا کند و به همه انسان‌ها برسد (ایزوتسو، ۱۳۷۴، ۲۲۸). در آیین گفتگوی خداوند ۴ عامل جهان‌شناختی وجود دارد: ۱. پیام (مضمون عبارات یا خود عبارات فرستاده شده)؛ ۲. فرستنده پیام (خدا)؛ ۳. دریافت کننده پیام (انسان) و ۴. واسطه یا واسطه‌های پیام (انبیا یا فرشته یا فرشتگان خدا) (ایزوتسو، ۱۳۷۴: ۱۹۳)، این ۴ عامل در داستان‌های پیامبران در قالب شخصیت‌ها، رویدادها و گفتگو یا تعامل میان شخصیت‌ها در رویداد آشکار می‌شود. بر این اساس، در داستان‌های پیامبران در قرآن، خداوند در پی مشخص کردن زمان و مکان داستان‌ها به طور خاص نیست چراکه هدف قرآن، بیش از تأکید بر نام انسان‌ها، مکان‌ها، زمان و اعداد و ... تأکید بر هدایت است؛ بنابراین گفتمان قرآن، با توجه به ویژگی‌های پیام خداوند برای هدایت انسان‌ها و خصلت‌های انسانی و به واسطه پیامبر که انتقال پیام الهی به قومش را بر عهده دارد آشکار می‌شود.

گفتمان کنشی-تجویزی

گفتمان روایی کنش محور، گفتمانی است که هدف آن تغییر وضعیت اولیه یا نابسامان به وضعیتی ثانویه و مطلوب است و نظام گفتمانی تجویزی در زیرمجموعه نظام کنشی گفتمان قرار می‌گیرد. این نوع گفتمان ما را با کنشگری مواجه می‌سازد که در موقعیتی برتر نسبت به کنشگر قرار دارد و می‌تواند کنشگر را وادار به انجام کنش کند؛ که البته خواست و اراده کنشگر در قبول کنش و یا عدم قبول آن، تأثیرگذار است (شعیری، ۱۳۹۵: ۲۴). خداوند در قرآن رابطه کنشی - تجویزی خود را با بندگان به صورت عهد و پیمان بستن با آن‌ها بیان می‌کند و خواستار آن است که انسان یا به شکلی بهتر بندگان، تنها او را به خدایی برگزینند (عهد آلت) و از شیطان که دشمن آشکار انسان است، پیروی

وَإِذْ أَخَذَ رَبُّكَ مِنْ بَنِي آدَمَ مِنْ ظُهُورِهِمْ ذُرِّيَّتَهُمْ وَأَشْهَدَهُمْ عَلَىٰ أَنفُسِهِمْ أَلَسْتُ بِرَبِّكُمْ قَالُوا بَلَىٰ شَهِدْنَا أَنْ تَقُولُوا يَوْمَ الْقِيَامَةِ إِنَّا كُنَّا عَنْ هَٰذَا غَافِلِينَ. به خاطر بیاور زمانی را که پروردگارت از پشت و صلب فرزندان آدم ذریه آن‌ها را برگرفت و آن‌ها را گواه بر خویشتن ساخت [و فرمود] آیا من پروردگار شما نیستم گفتند آری گواهی می‌دهیم [چرا چنین کرد] برای اینکه در روز رستاخیز نگوئید ما از این غافل بودیم.

اعراف/ ۱۷۲

وَلَقَدْ عَهِدْنَا إِلَىٰ آدَمَ مِنْ قَبْلِ قَنُوسِي وَ لَمْ نَجِدْ لَهُ عَزْمًا. ما از آدم از قبل پیمان گرفته بودیم اما او فراموش کرد عزم استواری برای او نیافتیم.

طه/ ۱۱۵

نکنند^۱؛ بنابراین، ماهیت تجویز خداوند بر پایه عهد و پیمانی است که با هدایت تشریحی (به واسطه ارشاد پیامبران)، برای انسان، مسئولیت کنش مثبت ایجاد می‌کند. کنشی که بر پایه خوف^۲ و رجاء^۳ است؛ یعنی ترس از عظمت و قدرت و قهار بودن خداوند و امید به مهربانی و رؤفیت و بخشش خداوند که به شکل تأثیرگذاری موجب عدم بروز گناه و خطا در انسان می‌شود و در صورت بروز خطا راه را برای توبه و بازگشت باز می‌کند. در داستان پیامبران، ساختار روایی با حضور کنشگزار که خداوند است و کنشگر اصلی که پیامبر است و معمولاً عامل بازدارنده که مخالف و منکر کنش تسلیم در برابر خداوند است و کنشگر یاری‌دهنده پیامبر مشخص می‌شود.

گفتمان تنشی

در برخی موارد گفتمان کنش محور تبدیل به گفتمان تنش محور می‌شود. در اینجا رابطه درونی افراد نسبت به نظام ارزشی که پیامبر بیان می‌کند، ملاک گفتمان می‌شود. در واقع گفتمان از حالتی بیرونی و تعریف شده خارج شده و اشخاص بر اساس شناخت درونی، حالات و فرایند حسی - ادراکی و عاطفی خود نسبت به نظام ارزشی اخلاقی پیامبر، واکنش نشان می‌دهند. گفتمان تنشی دو جریان یکی متعلق به حالات روحی و عاطفی کنشگر و دیگری متعلق به دنیای بیرونی را درهم آمیختگی باهم قرار می‌دهد. فضای تنشی بر دو محور فشاره و گستره استوار است. فشاره، عناصر کیفی و عاطفی هستند و گستره بر پایه شناخت دنیای بیرون شکل می‌گیرد (شعیری، ۱۳۹۵: ۳۸-۳۹). در داستان پیامبران، فضای تنشی زمانی ایجاد می‌شود که عوامل بازدارنده به جهت حسی درونی با فشاره عاطفی قوی چون ترس، خشم، غرور و ... از گستره شناختی و عقلانی تفکر در پیام دعوت پیامبر دور شده و به‌عنوان عامل بازدارنده، کنش ضد ارزشی از خود بروز می‌دهند.

بنابراین تعاملی که در فضای تنشی شکل می‌گیرد، رخدادی بر پایه برنامه‌ای از پیش تعیین شده نیست بلکه برای پیامبر یا مخاطب او، محصول جریانی غیرمنتظره از نوع حسی - ادراکی است؛ بنابراین آنچه در این تعامل اهمیت دارد، کنش نیست بلکه احساس و ادراک است که بر اساس آن معنا به‌طور ناگهانی تولید می‌شود پس بجای کنشگر از شوشگر یاد می‌شود. نظام شوشی بر مبنای حضور عاطفی و دریافت‌های حسی - ادراکی عمل می‌کند (شعیری، ۱۳۸۸: ۲۲).

پادگفتمان

پادگفتمان، وضعیتی است که در آن دو یا چند گفتمان در تعامل و یا چالش با یکدیگر

۱. أَلَمْ أَعْهَدْ إِلَيْكُمْ يَبْنَیْ آدَمَ أَنْ لَا تَعْبُدُوا الشَّيْطَانَ إِنَّهُ لَكُمْ عَدُوٌّ مُّبِينٌ. آیا با شما عهد نکردم ای فرزندان آدم که شیطان را پرستش نکنید که او برای شما دشمن آشکاری است. یس / ۶۰
 ۲. وَأَمَّا مَنْ خَافَ مَقَامَ رَبِّهِ وَنَهَى النَّفْسَ عَنِ الْهَوَىٰ (۴۰) فَإِنَّ الْجَنَّةَ هِيَ الْمَأْوَىٰ. و آنکس که از مقام پروردگارش خائف بوده و نفس را از هوای و هوس بازداشته (۴۰). پس همانا بهشت جایگاه او است. نازعات / ۴۰ و ۴۱
 ۳. قُلْ يَا عِبَادِ الَّذِينَ اسْرَفُوا عَلَىٰ أَنْفُسِهِمْ لَا تَقْنَطُوا مِنْ رَحْمَةِ اللَّهِ إِنَّ اللَّهَ يَغْفِرُ الذُّنُوبَ جَمِيعًا إِنَّهُ هُوَ الْغَفُورُ الرَّحِيمُ. (ای پیامبر) بگو ای بندگان من که بر نفس خود اسراف و ستم کرده‌اید از رحمت خداوند نا امید نشوید که خداوند همه گناهان را می‌آمرزد همانا او بسیار آمرزنده و مهربان است. زمر / ۵۳

قرار می‌گیرند و یک گفتمان، چتر حمایتی برای گفتمان دیگر می‌شود و آن را تحت حمایت خود قرار می‌دهد (شعیری، ۱۳۹۲: ۲۶۹). در زبان عربی، ماده عجز از نظر لغت به معنای ضعف و ناتوانی و نقیض حزم است. معجزه، امری ست خارق العاده برای صدق ادعای نبی به اذن خداوند که همه از انجام آن ناتوان باشند. در قرآن، معجزاتی که به پیامبران نسبت داده شده برای اثبات رسالت آنان بوده است و آن اعمال نشان‌دهنده راستگویی پیامبر و در نتیجه، درستی وحی الهی بوده است (پرچم، ۱۳۸۹: ۲۴، ۲۶ و ۲۷). لازم به ذکر است، با توجه به اهمیت جسمانه در بافتار گفتمانی، جسمانه تعریف شود؛ جسمانه جسمی است که با جسم فیزیکی متفاوت است. جسمانه بین دو سطح صورت و محتوا قرار می‌گیرد و رفت و آمد بین صورت و محتوا را ممکن می‌سازد تا کنش‌های معناساز به کنش‌های فیزیکی تبدیل نشوند. احساس و ادراک سوژه روی جسمانه سوار می‌شود (شعیری، ۱۳۹۲: ۲۷۰). در واقع، جسمانه به عنوان واسطه‌ای میان صورت و محتوا عمل می‌کند و امکان‌گذار معناساز را بدون تقلیل به کنش صرفاً فیزیکی فراهم می‌سازد.

ابعاد گفتمانی داستان حضرت ابراهیم و قربانی کردن اسماعیل

ابراهیم، نام سوره‌ای در قرآن و از پیامبران الهی است که پس از حضرت صالح مبعوث می‌شود. در قرآن درباره حضرت ابراهیم و فرزندش حضرت اسماعیل ذکر شده است که پایه‌های خانه کعبه را بالا بردند و در حفظ کعبه و پاکی آن تلاش می‌کردند.^۱ یکی از سخت‌ترین آزمون‌های الهی در میان پیامبران مربوط به حضرت ابراهیم است که باید تنها فرزندش تا آن زمان را برای خداوند، قربانی کند. آیات ۸۳ تا ۱۱۱ سوره صافات شرح کاملی از این آزمون را روایت می‌کند. در این آیات پس از شرحی از قوم حضرت ابراهیم که مردمی بت‌پرست بودند و در نهایت ابراهیم را در آتش افکندند که به امر الهی، نجات یافت، آیه ۱۰۰ به دعا و درخواست حضرت ابراهیم از خداوند در طلب فرزند اشاره دارد. خداوند یا کنش‌گزار در کنشی تجویزی، خواست کنشگر اصلی یا پیامبر را اجابت می‌کند، همانطور که در نظام تجویزی کنش‌گزار نسبت به کنشگران یا بندگان، مشخص شده است که: «مرا بخوانید تا شما را اجابت کنم»^۲ و در جایی دیگر آمده است که در این درخواست، صلاح و مصلحت و طلبیدن خیر و نه آنچه برایتان خوشایند است، اهمیت دارد.^۳ کنش‌گزار درخواست کنشگر اصلی را اجابت می‌کند و پسری به او عطا می‌کند (آیه ۱۰۱/صافات) که در ادامه آیات، حضرت اسماعیل به واسطه صفت بردبار و صبور بودن، ابژه ارزشی روایت است. کنشگر اصلی بارها خواب می‌بیند که ابژه

۱. (به خاطر بیابورید) هنگامی که خانه کعبه را محل بازگشت و مرکز امن و امان برای مردم قرار دادیم! و (برای تجدید خاطره)، از مقام ابراهیم، عبادتگاهی برای خود انتخاب کنید! و ما به ابراهیم و اسماعیل امر کردیم که: «خانه مرا برای طواف‌کنندگان و مجاوران و رکوع‌کنندگان و سجده‌کنندگان، پاک و پاکیزه کنید!» (بقره/۱۲۵)

و (نیز به یاد آورید) هنگامی را که ابراهیم و اسماعیل، پایه‌های خانه کعبه را بالا می‌بردند، (و می‌گفتند): «پروردگارا! از ما بپذیر، که تو شنوا و دانایی!» (بقره/۱۲۷)

۲. پروردگار شما گفته است: «مرا بخوانید تا (دعای) شما را بپذیریم!» (غافر/۶۰)

۳. جهاد در راه خدا، بر شما مقرر شد؛ در حالی که برایتان ناخوشایند است. چه بسا چیزی را خوش نداشته باشید، حال آن که خیر شما در آن است. و یا چیزی را دوست داشته باشید، حال آنکه شر شما در آن است. و خدا می‌داند، و شما نمی‌دانید. (بقره/۲۱۶)

ارزشی را قربانی کرده است، حضرت اسماعیل در این زمان، در سن جوانی بوده است و طبق آیه قرآن، زمان تلاش او یعنی زمانی که ابژه ارزشی حق انتخاب و اختیار دارد (۱۰۲/ صافات). در واقع کنشگر اصلی به واسطه خواب به نظام ارزشی کنش گزار و خواست او متصل است، پس به واسطه این خواب که آن را، تجویز کنشگزار میداند، خواست ابژه ارزشی را در برابر تجویز کنشگزار می خواهد و حضرت اسماعیل، به واسطه اتصال به نظام ارزشی کنشگزار، خواست کنشگر را نمی بیند بلکه نسبت به تجویز کنشگزار پاسخ مثبت می دهد. پس ابژه ارزشی به کنشگر اصلی اعلام می کند که: اجرا کن. در واقع نگفتن جمله من را قربانی کن و بیان جمله اجرا کن که به معنای اجرا کن، فرمان پروردگارت را است، موقعیت ارزشی ابژه را برای ما بهتر آشکار می کند و ویژگی حلم یا صبوری که تنها به حضرت ابراهیم و پسرش (حضرت اسماعیل) در قرآن عطا شده است.^۱

بنابراین آزمون برای این پدر و پسر آغاز می شود و کنشگر اصلی را در فضایی تنشی قرار می دهد که حس علاقه و وابستگی پدر به فرزند عامل آزمون و امتحان بزرگ او می شود. در واقع فشار عاطفی بالا که در علاقه شدید به فرزند و حس تعلق نسبت به او وجود دارد، می تواند کنشگر اصلی را در گستره شناختی، دچار افت یا ضعف قاطعیت و در نتیجه تردید نسبت به کنش قربانی کردن ابژه ارزشی کند و فضای شوشی ناشی از ترس از قربانی شدن، می تواند پسر را به جواب منفی نسبت به پدر وادار کند و یا کنشگر که زمانی درخواست فرزنددار شدن از کنش گزار داشت، مجدد درخواست گذشتن از این امر را از کنشگزار داشته باشد، اما پیام خداوند، صرفاً یک کلام زیباشناسانه نیست بلکه کنش و مسئولیتی نسبت به انسان ایجاد می کند که پیامبر از آن مجزا نیست و پیامبر محکم تر از دیگر انسان ها باور و ایمان خویش نسبت به پروردگار را به مهک می گذارد. محتوای پیام الهی، هر لحظه و در هر شکل، آزمونی برای انسان خواهد داشت. پیام خداوند در قرآن نسبت به فرزند به طور مشخص بیان شده است: و بدانید اموال و اولاد شما، وسیله آزمایش است؛ و (برای کسانی که از عهده امتحان برآیند) پاداش عظیمی نزد خداست (۲۸/ انفال). همچنین در این آزمون که از دید کنشگر به آن «فتنه» گفته شده، عاملی بازدارنده و ضعیف کننده چون شیطان ایفای نقش می کند. آنچنان که در آیه ۶۴ سوره اسراء درباره وارد شدن این کنشگر بازدارنده از ایمان از راه شراکت در مال و فرزندان انسان تأکید شده است: هر کدام از آن ها را می توانی با صداقت تحریک کن! و لشکر سواره و پیاده ات را بر آن ها گسیل دار! و در ثروت و فرزندانشان شرکت جوی! و آنان را با وعده ها سرگرم کن! - ولی شیطان، جز فریب و دروغ، وعده ای به آن ها نمی دهد (۶۴/ اسراء) و در آیاتی دیگر نیز کنشگزار، پیش از پیام آزمون برای انسان، از غفلت فضای تنشی سخن می گوید که به واسطه عواطف نسبت به فرزندان و وابستگی به آن ها، انسان در گستره شناختی

۱. چرا که ابراهیم، بردبار و دلسوز و بازگشت کننده (سوی خدا) بود. هود/ ۷۵ - حلم حضرت اسماعیل : صافات/ ۱۰۱.

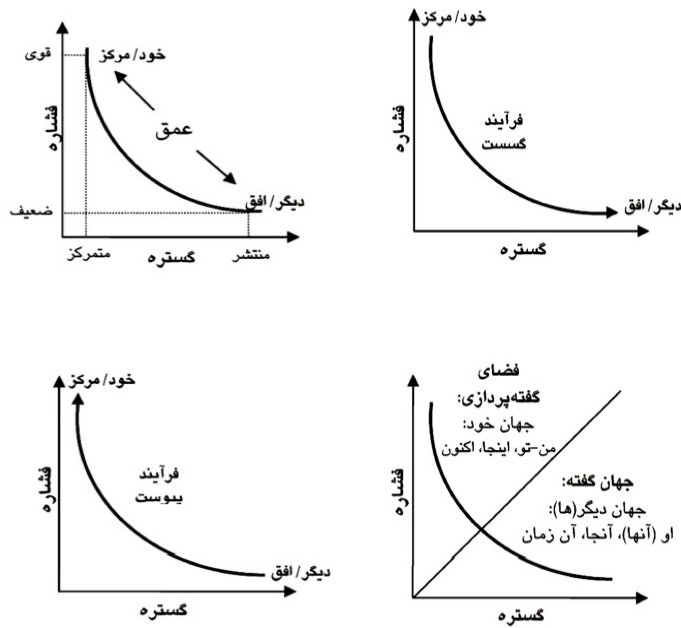
نسبت به پروردگار دچار ضعف و غفلت می‌شوند^۱ و به این دلیل، اموال و اولاد در قرآن وسیلهٔ آزمون انسان نسبت به یاد و ذکر پروردگار عنوان شده است^۲ در ادامهٔ روایت، پس از گفتمان تسلیم ابژه ارزشی نسبت به کنشگزار، حضرت اسماعیل، قدرت تسلیم در برابر کنش قربانی شدن را، توان صبر در وجودش از جانب پروردگار می‌داند (آیه ۱۰۲/صافات)؛ و درواقع خداوند پس از قبول قربانی کردن و قربانی شدن از طرف هر دو کنشگر و ابژه ارزشی، در پیام خود می‌فرماید: در موقعیتی که هر دو تسلیم شدند و کنشگر پیشانی ابژه ارزشی را بر خاک نهاد برای انجام کنش الهی، پادگفتمان یا حمایت الهی آندو را فرا می‌گیرد و خداوند در گفتمان پاد نسبت به آندو، پیام تحقق رویا را به ابراهیم نسبت می‌دهد و موفقیت در آزمون به واسطهٔ تسلیم کنشگر اصلی و تحقق ظاهری خواب را با ذبحی عظیم مقارن می‌کند (که همان قربانی گوسفند است).

درواقع مسئولیت قربانی کردن فرزند با این نشانه از دوش حضرت ابراهیم برداشته می‌شود. نهایت بروز گفتمان حمایت الهی با سلام دادن بر ابراهیم و قرارگیری او در جایگاه ایمن الهی به واسطهٔ باوری که عینیت بخشید و ثبات ایمان، در آیات ۱۰۸ تا ۱۱۱ صافات آشکار شده است. در نمودار شماره ۱ و ۲، محور گفتمان تنش محور قربانی کردن حضرت اسماعیل (ع) و در جدول شماره ۱ خلاصه بافتار گفتمانی این داستان با توجه به عناصر اساسی روایت بیان شده است (جدول شماره ۱). در نمودار تنشی شماره ۱، فشارهٔ عاطفی شدید در فضای گفتمانی تنشی میان حضرت ابراهیم و پسرش و از طرفی خواست خداوند، می‌توانست باعث گسترهٔ متمرکز در حضرت ابراهیم شود و در هیچ شرایطی حاضر به از دست دادن ابژه ارزشی نشود یعنی اهمیت به خود و ناتوانی از اجرای امر الهی (نمودار شماره ۱)؛ اما باور قلبی یا ایمان نسبت به حضور پروردگار و جهانی دیگر، با وجود فشارهٔ عاطفی بالا، حضرت ابراهیم را در کنش اطاعت و تسلیم همراه با حلم (صبر) یاری می‌کند. درواقع با گذر از خود، محدودیت دید برای کنشگر کم شده و عمق میدان و گسترهٔ جهانی دیگر برای او قابل رؤیت و به روی کنشگر باز می‌شود^۳ (نمودار ۲).

۱. بدین زندگی دنیا تنها بازی و سرگرمی و تجمل پرستی و فخرفرشی در میان شما و افزون طلبی در اموال و فرزندان است، همانند بارانی که محصولش کشاورزان را در شگفتی فرومی‌برد، سپس خشک می‌شود به گونه‌ای که آن را زردرنگ می‌بینی؛ سپس تبدیل به کاه می‌شود! و در آخرت، عذاب شدید است یا مغفرت و رضای الهی؛ و (به هر حال) زندگی دنیا چیزی جز متاع فریب نیست (حدید/۲۰).

۲. ای کسانی که ایمان آورده‌اید! اموال و فرزندان شما را از یاد خدا غافل نکنند! و کسانی که چنین کنند، زیانکارانند (منافقون/۹).

۳. عمق میدان به عنوان تنش یا کشش میان مرکز و افق‌ها، با گستره، نسبت مستقیم و با فشاره، نسبت معکوس دارد (پاکتچی و دیگران، ۱۳۹۴، ۵۳).



نمودار ۱. نمودار تنشی عدم تسلیم در برابر امر الهی (پاکتچی و دیگران، ۱۳۹۴: ۵۳)

نمودار شماره ۲: نمودار تنشی تسلیم در برابر امر الهی (پاکتچی و دیگران، ۱۳۹۴، ص ۵۳)

جدول ۱. خلاصه بافتار گفتگومانی قربانی حضرت ابراهیم از آیه ۱۰۱ تا ۱۱۰ (منبع: نگارندگان، ۱۳۹۶)

شخصیت					
کنش گزار	ابژه ارزشی	کنش پذیر	کنشگر بازدارنده		
خداوند	حضرت اسماعیل	حضرت ابراهیم	نفس - شیطان		
پی‌رنگ					
درخواست ابراهیم از خداوند برای فرزند دار شدن و اجابت خداوند	نوجوانی حضرت اسماعیل و آگاه کردن او از خوابش (خواب ابراهیم)	تسلیم اسماعیل در برابر امر الهی	موفقیت در آزمون و ذبح عظیم		
گفتمان					
گفتمان کنشی - تجویزی	پادگفتمان	گفتمان تنشی	گفتمان تجویزی - تنشی	فضای تنشی - شوشی	پادگفتمان
درخواست ابراهیم از خداوند برای فرزند دار شدن	اجابت خداوند و بخشیدن فرزندی پسر و دارای حلم به اسماعیل	آگاه کردن ابراهیم، فرزندش را از خوابش	تسلیم اسماعیل در برابر امر الهی	میعادگاه و تسلیم ابراهیم در برابر امر الهی	ذبح عظیم و سلام بر ابراهیم از طرف خداوند

داستان آزمون قربانی کردن حضرت اسماعیل موارد سبزرنگ: در نگاره موردنظر مشهود است

نگاره قربانی حضرت ابراهیم از فالنامه فارسی صفویه

نسخه «فالنامه» شامل رویدادهای معجزه آسای زندگی شخصیت‌های ادبی و پیامبران انجیلی و قرآنی و امامان شیعه است. نگارگری نسخ مصور فالنامه‌ها در قرن شانزدهم هم در محافل صفوی و هم در محافل عثمانی انجام می‌شده است (رندا، ۱۳۸۵: ۱۴۹-۱۵۱).



تصویر ۱. قربانی کردن اسماعیل توسط ابراهیم
منبع (Farhad, 2010: 113)

این کتاب پیشگویی، ترکیبی از تصاویر نادر به همراه متون علمی در رابطه با خواب و رویا، فال و پیشگویی است. یکی از این نسخ فالنامه به سفارش شاه تهماسب صفوی نگارگری شده است. این نسخه خطی، شامل طیف وسیعی از تصاویر شامل: قصص قرآنی، سیارات و نشانه‌های صور فلکی مرتبط با زندگی و کردار قدیسین و پیامبران اسلامی است. فالنامه شاه تهماسبی ۷۳ نگاره دارد و احتمالاً متعلق به مکتب تبریز یا قزوین است. استوارت گری ولش با مقایسه چهره‌های نگاره‌های آن، نگارگر آن را آقا میرک می‌داند (Farhad, 2010: 44). نگاره قربانی ابراهیم از این نسخه فالنامه است. در این نگاره بخشی از داستان

قرآنی فوق مربوط به صحنه قربانی کردن حضرت اسماعیل به دست حضرت ابراهیم به تصویر درآمده است. مهم‌ترین عوامل تصویری در این نگاره وجود شخصیت‌های ابراهیم، اسماعیل، فرشته به همراه قوچ و شیطان است که هر یک در موقعیت مشخصی تصویر شده‌اند.

فضاسازی و زاویه دید نگاره

فضای سه‌ساحتی کادر با نمایش حضرت ابراهیم ایستاده و حضرت اسماعیل نشسته در ساحت پایین کادر و نزدیک‌ترین شخصیت‌ها به دید مخاطب مشخص می‌شود. در سمت چپ کادر و بالاترین بخش، درست در بالای سر حضرت ابراهیم، فرشته‌ای در حال فرود به ساحت حضرت ابراهیم و اسماعیل در حالی که قوچ سفید رنگ در دستانش دارد به نمایش درآمده است؛ و در ساحت بالایی و دورترین بخش به دید مخاطب در سمت راست کادر در پشت تپه‌ها، شیطان با چهره‌ای تیره در حال نگرستن به حضرت ابراهیم و اسماعیل است (تصویر شماره ۱). روایت تصویری نگاره به‌گونه‌ای است که هم‌زمان دو گفتمان یکی تنشی و دیگری پادگفتمان‌رهایی حضرت اسماعیل هر دو با ترکیب‌بندی مثلثی بروز کرده است.

نمود تصویری گفتمان تنشی در ترکیب‌بندی مثلثی در مکانی که «مکان شوشی» یا غیرمنتظره است، بروز کرده است که سه رأس آن، حضرت ابراهیم، ایستاده با خنجر در دست چپ و هاله دور سر و حضرت اسماعیل با هاله دور سر با فاصله بسیار کمی و جلوتر، در حالت نشسته در حالی که پای راستشان نیمه باز است و دستانشان



تصویر ۲. الف) تصویر بالاتر ترکیب بندی
مثلی پیرنگ اول گفتمان تنشی ب) ترکیب
بندی مثلی رهایی حضرت اسماعیل،
گفتمان پاد. منبع (نگارندگان، ۱۳۹۶)

به پشتشان (احتمالاً بسته شده است) و چشمانشان با پارچه‌ای تیره بسته شده و پشت به حضرت ابراهیم دیده می‌شوند. طبق نمودار فضای تنشی، آزمون رها کردن تعلق و وابستگی نسبت به فرزند با حضور شیطان، بهتر، مجسم می‌شود چراکه حضور شیطان نمودی است برای غیبت ابراهیم از تسلیم امر الهی شدن. آن چنان که در نظام گفتمانی تنشی، بودن کنشگر و تبدیل به شدن او طی فرایندی عاطفی که فشاره بالا ایجاد می‌کند، کنشگر را تبدیل به شوش‌گری می‌کند که باید مجدد حضور خود را با همان ارزش درونی، ثابت کند (شعیری، ۱۳۹۲: ۲۳۹)؛ بنابراین بر اساس ویژگی «داشتن، بودن، توانش و شدن»، یا بر توانایی تغییر به سوی نظام ارزشی سوق می‌دهد و کنشگر تسلیم شدن را تجربه می‌کند و یا کنشگر با وجود عامل بازدارنده که فریبنده‌ای زیرک است، برای حفظ نظام ارزشی اخلاقی که داشته و در حال حاضر در آن هست، تلاش می‌کند. چرا که شیطان یا عامل فریب‌دهنده بازدارنده به عزت و جلال خداوند قسم یاد کرده است که انسان را بفریبد با ایجاد شک و تردید و او را از اتصال به پروردگار باز دارد و همان‌طور که از قول خداوند در قرآن گفته شد؛ اموال و اولاد وسیله آزمون هستند، در واقع شیطان در ساحت دور به‌عنوان یکی از عوامل سه‌گانه عمل می‌کند. این مثلث دقیقاً

بر مدل کنشگری گریماس منطبق است: شیطان به‌عنوان دشمن توانش «حضرت ابراهیم (ع) را مختل می‌کند و او را به شوش‌گر تبدیل می‌نماید (Greimas & Courtés, 1979/1982 309). در اینجا خنجر در دست ابراهیم عاملی می‌شود برای قطع هر گونه تعلق که مهم‌ترین آن فرزند است و هرگونه فریب و دروغ نسبت به پروردگار که در رأس آن شیطان است که در نگاره یکی در جلوی ابراهیم زانو زده با چشمان و دستان بسته که نشان تسلیم اوست و دیگری در پشت سر و نظاره‌گر (تصویر شماره ۲، الف). در ترکیب بندی مثلی دوم (فرشته-ابراهیم-اسماعیل)، مسیر روایت گفتمانی تغییر کرده و به‌واسطه تسلیم حضرت ابراهیم در قبال قربانی فرزند، فضای



تصویر ۳. الف) تصویر راست، رنگ بندی در بروز ترکیب بندی مثلثی پیرنگ اول گفتمان تنشی ب) چپ، رنگ بندی در بروز ترکیب بندی مثلثی رهایی حضرت اسماعیل، گفتمان پاد. منبع (نگارندگان، ۱۳۹۶)

آزمون تبدیل به گفتمان پاد می‌شود. فرشته به‌عنوان کمک‌رسان و قوچ به‌عنوان شیء- ارزش عمل می‌کند؛ خنجر افتاده میان ابراهیم و اسماعیل نیز عملکرد صلاحیت‌بخش الهی را نشان می‌دهد (Canby, 1993: 78). نمود تصویری پیام خداوند به ابراهیم که در این آزمون آشکار، پیروز شده‌ای و خداوند ذبحی عظیم را فدای اسماعیل می‌کند. به شکل فرشته‌ای در حال پرواز به سمت اسماعیل با قوچی در دست راست فرشته به نمایش در آمده است که این گفتمان پاد با ترکیبی مثلثی میان فرشته و حضرت ابراهیم و حضرت اسماعیل در جریان است. در ترکیب‌بندی اول، ساحت حضور شیطان و ساحت قربانی کردن و شدن در فضا مشهود است که با قطع و بریدن اتصال شیطان توسط ابراهیم در ترکیب دوم، ساحت شیطان حذف شده و حضور فرشته و قوچ از جانب خدا به سمت ساحت ابراهیم و اسماعیل در جریان است که در ترکیب‌بندی دوم فرشته و قوچ، ابراهیم و اسماعیل، به‌واسطه حمایت الهی حضور دارند و سنگ و خنجر افتاده میان ابراهیم و اسماعیل درواقع نشان از همان ندای الهی در پیروزی در آزمون و فدا کردن ذبح دیگری بجای اسماعیل دارد و این بار در این ترکیب‌بندی بر اساس گفتمان پاد، خنجر در دست ابراهیم نشانه حمایت الهی و

انتظار حضرت ابراهیم برای قربانی کردن قوچ از جانب خداوند است (تصویر شماره ۲، ب)؛ بنابراین فضاسازی نگاره بر اساس فضای متصل همسو شکل گرفته است که دو رویداد مرتبط به هم را در یک فضا با دو گفتمان تنشی و پاد جای داده است که نگارگر صفوی برای اولین بار در نسخه‌های قصص الانبیاء این ویژگی را به کار برد (Gruber, 2018: 145). بنابراین نگاره نه تنها آزمون الهی (صافات: ۱۰۲-۱۰۷) را بازنمایی می‌کند، بلکه با حذف ساحت شیطان در مثلث دوم، پیروزی تسلیم را به صورت بصری اثبات می‌کند (نامورمطلق و عیسوند، ۱۳۹۸: ۱۱۰). نگارگر، به‌واسطه نشانه‌های تصویری چون خنجر، قوچ و ... چند مفهوم آزمون، قربانی کردن، تسلیم، حمایت الهی را به

تصویر کشیده است هر چند روایت تصویری، مطابق آیه قرآن که حضرت ابراهیم، برای قربانی کردن، پیشانی اسماعیل را بر خاک می‌گذارد، نیست.

رنگ‌بندی گفتمانی نگاره

حضور صخره‌ها و سنگ و تپه در ساحت حضور ابراهیم و فرزندش، نشان از تغییر موقعیت آن‌ها از محل زندگی به مکانی در کوه است که این موقعیت آن‌ها را از ساحت میانی که زمینی روشن و گل‌وبوته‌های بزرگ رنگ‌رنگ قرمز و آبی و درخت شکوفه سفید دارد، متمایز می‌کند. در ساحت حضور شیطان، آسمان طلایی‌رنگ و دو درخت سرو سبزرنگ به تصویر درآمده است. شیطان، با پوستی تیره‌رنگ متمایل به سیاه چون دیگر نگاره‌ها لباسی متمایز از مابقی شخصیت‌ها ندارد، دستاری سفید و کلاهی سرخ رنگ بر سر دارد و چیزی شبیه نیزه‌ای تیره‌رنگ بر پشتش آویزان شده است؛ اما نکته حائز اهمیت، تقارن رنگی شدیدی است که میان حضرت اسماعیل و شیطان از یک سو و حضرت ابراهیم و فرشته از سوی دیگر برقرار است. در واقع همان دورویداد آزمون در ترکیب‌بندی مثلثی و مکان شوشی و رویداد پاد با ترکیب‌بندی مثلثی در قالب رنگ‌ها نیز بروز یافته است و رنگ‌بندی، عناصر اصلی به گونه ایست که دو گفتمان تنشی - شوشی و پاد را نیز در رنگ‌بندی بروز می‌دهد. در گفتمان تنشی و ترکیب مثلثی تنشی که مدل آزمون را تداعی می‌کند، رنگ لباس شیطان و حضرت اسماعیل یکی است و این یکی بودن رنگ لباس بر آزمون سخت حضرت ابراهیم تأکید دارد و اینکه برای تسلیم امر الهی شدن، حضرت ابراهیم از هر دو عاملی که می‌تواند یک شخصیت باشد، باید بگذرد؛ و در صورت پابندی بر تعلق، در واقع، حضرت اسماعیل، نمود شیطان بر حضرت ابراهیم شده که او را دچار انفصال از بندگی خدا کرده است (تصویر ۳، الف).



تصویر ۴. تحلیل رنگی نگاره قربانی کردن ابراهیم از فالنامه دوره صفویه بر اساس بافتار گفتمانی تنشی و پاد. منبع (نگارندگان، ۱۳۹۶)



تصویر ۵. تحلیل دید فضایی و ایجاد جهت و حرکت در نگاره قربانی کردن ابراهیم از فالنامه دوره صفویه. منبع (نگارندگان، ۱۳۹۶)

همچنین در پیروزی آزمون و گفتمان پاد تصویر شده در نگاره نیز، اینبار، غلبه حضرت ابراهیم بر شیطان با نمود رنگی لباس فرشته پیام‌آور از جانب الهی به تصویر درآمده است و محتوای پیام الهی نیز علاوه بر نمود فرمی ارتباط میان خنجر و قوچ بارنگ سیاه و سفید قوچ و چاقو، تطبیق پیدا کرده است (تصویر شماره ۳، ب). تحلیل رنگی نگاره فوق بر اساس بافتار گفتمانی تنش و پاد در تصویر شماره ۴ مشخص شده است.

در متون دیداری-گفتمانی دینی، تنش نه تنها از تعارض کنشگران ناشی می‌شود، بلکه از لایه‌های جسمانه‌ای چون خنجر یا قوچ در نگاره‌های قرآنی برمی‌خیزد که فشاره عاطفی

(دل‌بستگی به ابژه ارزشی) را در برابر گستره شناختی (تسلیم الهی) قرار می‌دهد. این تنش، شوشگر را به سمت شدن ارزشی سوق می‌دهد و در نگاره قربانی ابراهیم، خنجر افتاده بر سنگ، لحظه گذار از تنش به پادگفتمان را نشانه‌گذاری می‌کند» (شعیری و خدادادی، ۱۴۰۱: ۱۱۲-۱۱۳). این چارچوب، تحلیل نگاره فالنامه صفوی را از حالت فرمی به لایه‌های پنهان گفتمانی ارتقا می‌دهد، جایی که جسمانه خنجر، واسطه تبدیل کنش فیزیکی به معناسازی عاطفی است (همان: ۱۱۵).

نکات تکمیلی:

گل و بوته‌ها و صخره در هماهنگی با شخصیت‌ها، فضا را از حالت منجمد درآورده و با ایجاد جهت یا دید فضایی جهت‌دار، حرکت متناسبی میان سه ساحت برقرار کرده‌اند که در پویایی و زیبایی نگاره حائز اهمیت است (تصویر شماره ۵). وجود دو درخت سرو در بالاترین ساحت، با سنت نگارگری مکتب تبریز دوم مرتبط است. در این میان قرارگیری ابراهیم و اسماعیل در نزدیک‌ترین دید فضایی به مخاطب در میان تپه و «صخره»، همچنین بسته بودن چشمان اسماعیل و آزاد بودن از بند رها بودن پایهای ایشان، می‌تواند به گفتمان بینامتنیت در فرهنگ تفسیر روایت‌های اسلامی قرآن (صافات/ ۱۰۲-۱۰۷) و وجود قوچ به گفتمان بین فرهنگی در تفسیر روایت اسلامی قرآن و یهودی تورات (تورات، پیدایش ۱، ۱۹-۲۲) از این داستان اشاره داشته باشد. در جدول شماره ۲ خلاصه تحلیل نشانه معناسازانه گفتمانی نگاره ارائه شده است.

جدول ۲. خلاصه بافتار گفتمانی نگاره قربانی حضرت ابراهیم (منبع: نگارنگان، ۱۳۹۶)

پادگفتمان		گفتمان تنش محور		گفتمان کنش محور تجویزی
هاله دور سر ابراهیم هاله دور سر اسماعیل	خنجر افتاده روی سنگ حرکت فرشته و قوچ به سمت ابراهیم	حرکت دستان ابراهیم با خنجر در دست به نشان آمادگی پلان جلوی کادر حضور ابراهیم و اسماعیل که نزدیک به سطح افق مخاطب است و همزادپنداری مخاطب با این دو شخصیت جسمانه خنجر به تنهایی عامل حس ترس و درد و از دست دادن	خنجر در دست راست ابراهیم به قربانی کردن عزیزترین دل بستگی (ترس، غم، ناتوانی) اسماعیل با چشمان بسته و دستان بسته به پشت (ترس) ترکیب بندی مثلثی میان سه شخصیت شیطان و ابراهیم و اسماعیل عامل نگاه شیطان به اسماعیل با زاویه دید دور دست و بالاتر از سطح افق به نشان پنهان بودن شیطان ابراهیم پشت کرده به شیطان	شعله نورانی دور سر حضرت ابراهیم به نشان پیامبری از جانب الهی شعله نورانی دور سر حضرت اسماعیل به نشان مقام والا از جانب الهی خنجر در دست حضرت ابراهیم و در جلوی ایشان، اسماعیل نشسته بر خاک با چشمان و دستان به پشت بسته به نشان اطاعت از تجویز الهی در الگوی آزمون
		رنگ بندی گفتمانی	رنگ بندی گفتمانی	
لباس یکرنگ ابراهیم و فرشته ویکرنگی خنجر و قوچ در نمایش حمایت الهی پس از توفیق در آزمون		لباس یکرنگ شیطان و اسماعیل در نمایش مدل آزمون		

نتیجه گیری

۱. نگارگری دینی به ویژه نگارگری داستان های پیامبران به عنوان یک منبع و متن تصویری، قابلیت تحلیل و بازشناسی مهم ترین الگوهای مطرح شده در قرآن را دارد.
۲. با تحلیل نشانه-معناشناسانه عوامل روایت چون شخصیت ها، رویدادها و گفتگوها و به شکلی دقیق تر، بررسی گفتمانی فرستنده پیام، گیرنده پیام و واسطه پیام و شناخت پیام در گفتمان پیامبران در نگارگری، ژرف ساخت های معانی و هدف نگارگری، همچنین دریافت های بیشتر و عمیق تری از متن قرآن به واسطه نگاره ها در مخاطب ایجاد می شود.
۳. با گذر از تحلیل صرفا ساختارگرایانه و فرمی نگارگری و ورود به دایره نشانه معناشناسانه فضای نگاره های پیامبران، درک و دریافت گفتمانی بسیاری از مبانی راستین هدایت قرآنی که در هر زمانی و برای هر شخصی قابل رویداد است، مشخص می شود، از این میان نگاره قربانی ابراهیم، الگوی آزمون انسانی را در لایه های پنهان تر نگاره به واسطه درک گفتمان تجویزی، تنشی و پاد آشکار کرد.
۴. با در نظر گرفتن شخصیت های اصلی در داستان و نگاره و مشخص کردن ترکیب بندی کادر بر اساس موقعیت حضور شخصیت ها در نگاره، تعاملات

میان شخصیت‌ها به واسطه گفتمان‌های بیرونی و درونی‌شان آشکار شد. تجویز پروردگار، عامل اتصال جسمانه خنجر در دست ابراهیم و حضور اسماعیل با چشمان بسته و دستان به پشت بسته به نشان تسلیم، شد و آنچه در متن قرآن به شکل محسوس اشاره نشده بود یعنی عامل شیطان، در نگاره حضور پیدا کرد که در الگوی آزمون، ترکیب‌بندی مثلثی میان شیطان، ابراهیم و اسماعیل و هم‌رنگی لباس شیطان با اسماعیل واسطه‌های بروز الگوی آزمون در نگاره شدند و معنای گفتمان تنش محور که درک آن با هم‌زاد پنداری با شخصیت ابراهیم در نگاره برای مخاطب بروز می‌کند، با نمایش ابراهیم و اسماعیل در نزدیک‌ترین افق دید مخاطب، فضای تنشی را با ایجاد حس ترس، دل‌بستگی و درد ایجاد کرد. در نهایت در ترکیب‌بندی مثلثی دوم که بخش بعد از الگوی آزمون را به نمایش کشیده است، پادگفتمان الهی با خنجر افتاده بر سنگ از جهت تیزی آن، جهت حرکت فرشته و قوچ به سمت ابراهیم، شیطان حذف شده و فرشته و قوچ، ابراهیم و اسماعیل، در ترکیبی سه راسی، گفتمان پاد الهی را بروز دادند که هم‌رنگی لباس ابراهیم و فرشته، گفتمان پاد را در رنگ‌بندی بروز داده است.

۵. فضای هم‌زمان دورویداد: ۱. قربانی کردن و در موقعیت قربانی قرار گرفتن ۲. حمایت الهی و قربانی شدن قوچ در یک نگاره بروز کرده است که فضاهای هم‌زمان در نگارگری یا تعلیق زمان را برای مخاطب آشکار کرد و همین امر، ضرورت تحلیل لایه‌های پنهان معانی در نگاره‌های پیامبران را مشخص می‌کند.

۶. تحلیل سه گفتمان بروز کرده در نگاره، نگارندگان را به گفتمان عظیم‌تری در متن رساند که گفتمان تسلیم در آزمون با الگوی حقیقت‌یابی نام‌گذاری می‌شود. در این گفتمان، معنای پویا و سیالی چون آزمون برای درک حقیقت آشکار شد که یکی از مصداق‌های آن نگاره مورد نظر بود. انسان‌ها برای قطع تعلقات مادی‌شان هر چند زیبا، عزیز و ارزشمند توسط خداوند تجویز به آزمون می‌شوند، چراکه شیطان بیش از هر چیز به افق دید تعلق ما در حال نگریستن است و شیطان فاصله خودش با تعلقاتمان را آنقدر کم می‌کند که او و عامل دوست‌داشتنی ما، هر دو یکرنگ و در یک لباس قرار می‌گیرند و صرفاً با بستن چشمان بر دوست‌داشتنی‌های دنیا و آگاهی و آماده بودن (خنجر در دست) است که پشت به شیطان کرده‌ایم و اینجاست که حقیقت آشکار می‌شود.

تعارض منافع

تعارض منافع ندارم.

منابع و مأخذ

قرآن کریم.

پاکتچی، احمد و دیگران (۱۳۹۴). تحلیل فرآیندهای گفتمانی در سوره «قارعه» با تکیه بر نشانه‌شناسی تنشی، جستارهای زبانی، ۶ (۴)، ۳۹-۶۸.

پرچم، اعظم (۱۳۸۹). بررسی و مطالعه گفتمان‌های تورات و انجیل و قرآن در معجزه پیامبران، الهیات تطبیقی، ۱ (۱)، ۲۱-۳۶.

پروینی، خلیل (۱۳۷۹). تحلیل عناصر ادبی و هنری داستان‌های قرآن، فرهنگ گستر.

سجودی، فرزاد (۱۳۹۰). نشانه‌شناسی کاربردی، علم.

شعیری، حمیدرضا (۱۳۹۲). نشانه‌معناشناسی دیداری، نظریه‌ها و کاربردها، سخن.

شعیری، حمیدرضا (۱۳۹۰). نشانه معناشناسی ادبیات، نظریه و روش تحلیل گفتمان ادبی، نشر آثار علمی.

شعیری، حمیدرضا و ترانه وفایی (۱۳۸۸). راهی به نشانه معناشناسی سیال (مطالعه موردی ققنوس نیما)، علمی و فرهنگی.

شعیری، حمیدرضا و مریم خدادادی (۱۴۰۱). نشانه‌معناشناسی تنش در متون دیداری-گفتمانی، علم.

عباسی، علی و علی کریمی فیروزجان (۱۳۹۱). کارکرد روایی فرا راوی در داستان حضرت آدم. مطالعات قرآن و حدیث، ۶ (۱)، ۱۵۹-۱۸۵.

کمالی بانیاپی و دیگران (۱۳۹۳). واکاوی بیان شیوه‌های تمثیلی در قرآن کریم، مطالعات قرآنی، ۵ (۱۸)، ۱۳۷-۱۵۲.

کهنمویی پور، ژاله (۱۳۸۶). رولان بارت و نشانه‌های تصویری. در مجموعه مقالات هم‌اندیشی‌های بارت و دریدا، فرهنگستان هنر.

نامور مطلق، بهمن و لیلا عیسوند (۱۳۹۸). مطالعه ترامتنی قربانی کردن ابراهیم؛ نقاشی‌های رامبراند و فرشچیان، پژوهشنامه فرهنگستان هنر، ۲ (۲)، ۱۰۱-۱۲۰.

نقیب‌زاده، محمد (۱۳۸۵). قصص قرآن در آئینه واقعیت، معرفت، ۱۵ (۸)، ۶۶-۷۶.

ایزوتسو، توشی هیکو (۱۳۷۴). خدا و انسان در قرآن (معنی‌شناسی جهان‌بینی قرآنی، ترجمه احمد آرام، فرهنگ اسلامی).

Abbasi, A., & Karimi Firoozjani, A. (2012). The narrative function of the meta-narrator in the story of Prophet Adam. *Qur'an and Hadith Studies*, 6(1), 159-185. [In Persian]

Blair, S., & Bloom, J. (1994). *The art and architecture of Islam 1250-1800*. Yale University Press.

Canby, S. R. (1993). *Persian painting: From the Mongols to the Qajars*. I.B. Tauris.

Farhad, M. (2010). *Falnama: The book of omens*. Smithsonian Institution.

Greimas, A. J., & Courtés, J. (1982). *Semiotics and language: An analytical dictionary* (L. Crist, D. Patte et al., Trans.). Indiana University Press.

Gruber, C. (2018). *The Islamic manuscript tradition: From Abraham to the digital age*. Indiana University Press.

Izutsu, T. (1995). *God and man in the Quran: Semantics of the Quranic Weltanschauung* (A. Aram, Trans.). Farhang-e Eslami. (Original work published 1964). [In Persian]

Kamali Baniani, et al. (2014). An analysis of the expression of allegorical methods in the Holy Quran. *Quranic Studies*, 5(18), 137-152. [In Persian]

- Kohanmoui Pour, Z. (2007). Roland Barthes and visual signs. In Proceedings of the Barthes and Derrida Symposium. Farhangestan-e Honar. **[In Persian]**
- Namvar Motlagh, B., & Eisvand, L. (2019). A transtextual study of Abraham's sacrifice: Paintings by Rembrandt and Farshchian. Honarhaye Tajassomi (Journal of Academy of Arts), 2(2), 101-120. **[In Persian]**
- Naghibzadeh, M. (2006). The stories of the Quran in the mirror of reality. Ma'refat, 15(8), 66-76. **[In Persian]**
- Pakatchi, A., et al. (2015). Analysis of discursive processes in Surah 'Al-Qari'ah' with an emphasis on tensional semiotics. Language Related Research, 6(4), 39-68. **[In Persian]**
- Parcham, A. (2010). A study of the discourses of the Torah, the Bible and the Quran on the miracles of prophets. Comparative Theology, 1(1), 21-36. **[In Persian]**
- Parvini, K. (2000). Analysis of the literary and artistic elements of Quranic stories. Farhang Gostar. **[In Persian]**
- Sajjadi, F. (2011). Applied semiotics. Elm. **[In Persian]**
- Shairi, H. (2013). Visual semiotics: Theories and applications. Sokhan. **[In Persian]**
- Shairi, H. (2016). Literary semiotics: Theory and method of literary discourse analysis. Nashr-e Asar-e Elmi. **[In Persian]**
- Shairi, H., & Vafaei, T. (2009). A path to fluid semiotics (A case study of Nima's 'Phoenix'). Elmi va Farhangi. **[In Persian]**
- Shairi, H., & Khodadadi, M. (2022). Tensional semiotics in visual-discursive texts. Elm. **[In Persian]**

